



Городская свалка Южно-Сахалинска

Проектная команда:

1. Колесникова А.В.
2. Богдан Н.И.
3. Абдукаримов А.М.

Наставник:

Цыбикова Е.Б.

Южно-Сахалинск, 2022



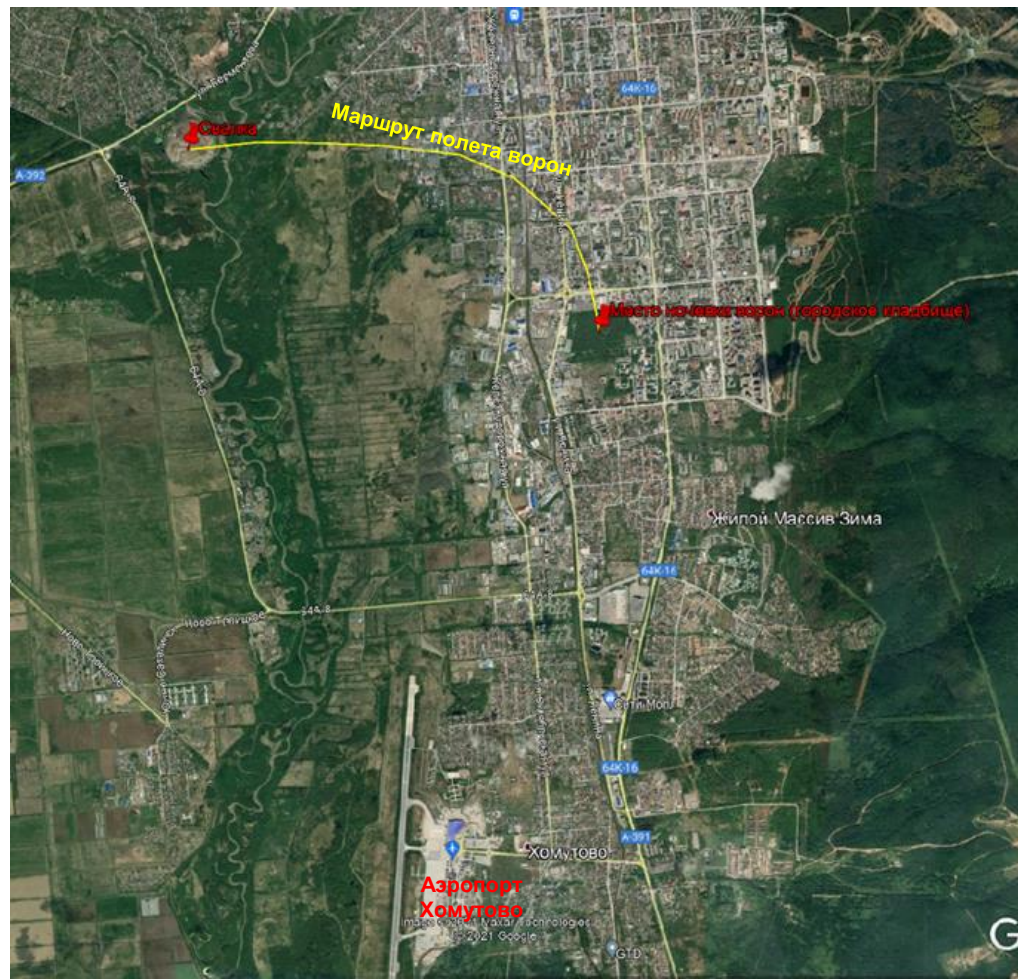
РЕГИОНАЛЬНЫЙ
РЕСУРСНЫЙ
ЦЕНТР
КВАНТОРИУМ



Южно-сахалинская городская свалка существует со времен Тойохары и до сих пор продолжает функционировать.

Свалка загрязняет воды, почву и атмосферный воздух.

Привлекаемые свалкой птицы (особенно большеклювые вороны) создают угрозу безопасности полетов.



Точные количественные данные по свалке и стаям ворон в открытом доступе отсутствуют, что замедляет решение проблем.



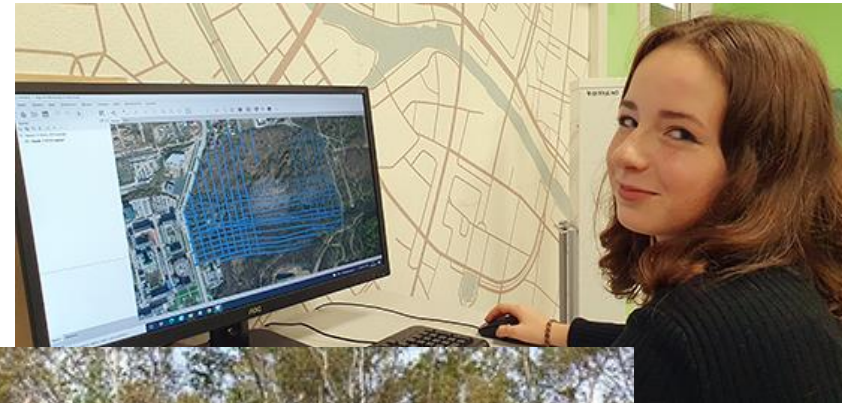
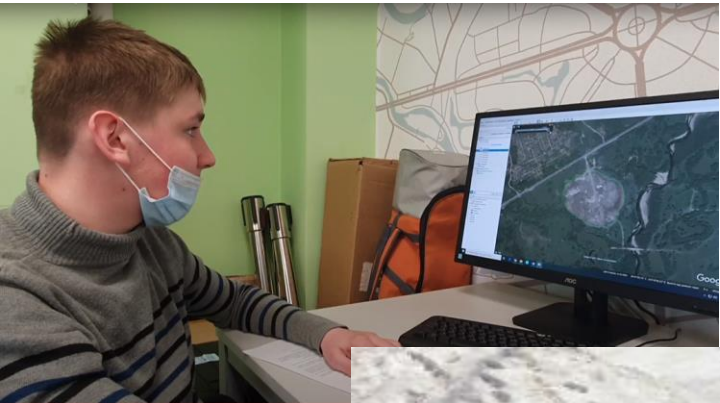
Результаты на 2021 г.:

По состоянию на 20.09.2021 площадь свалки составляет ~25.3 га. Мусор разносится на прилегающую территорию.

Площадь кадастровых участков, указанных на Публичной кадастровой карте Росреестра под размещение свалки, ~ 16.2 га. Примерно с 2011 года свалка выходит за границы выделенных кадастровых участков

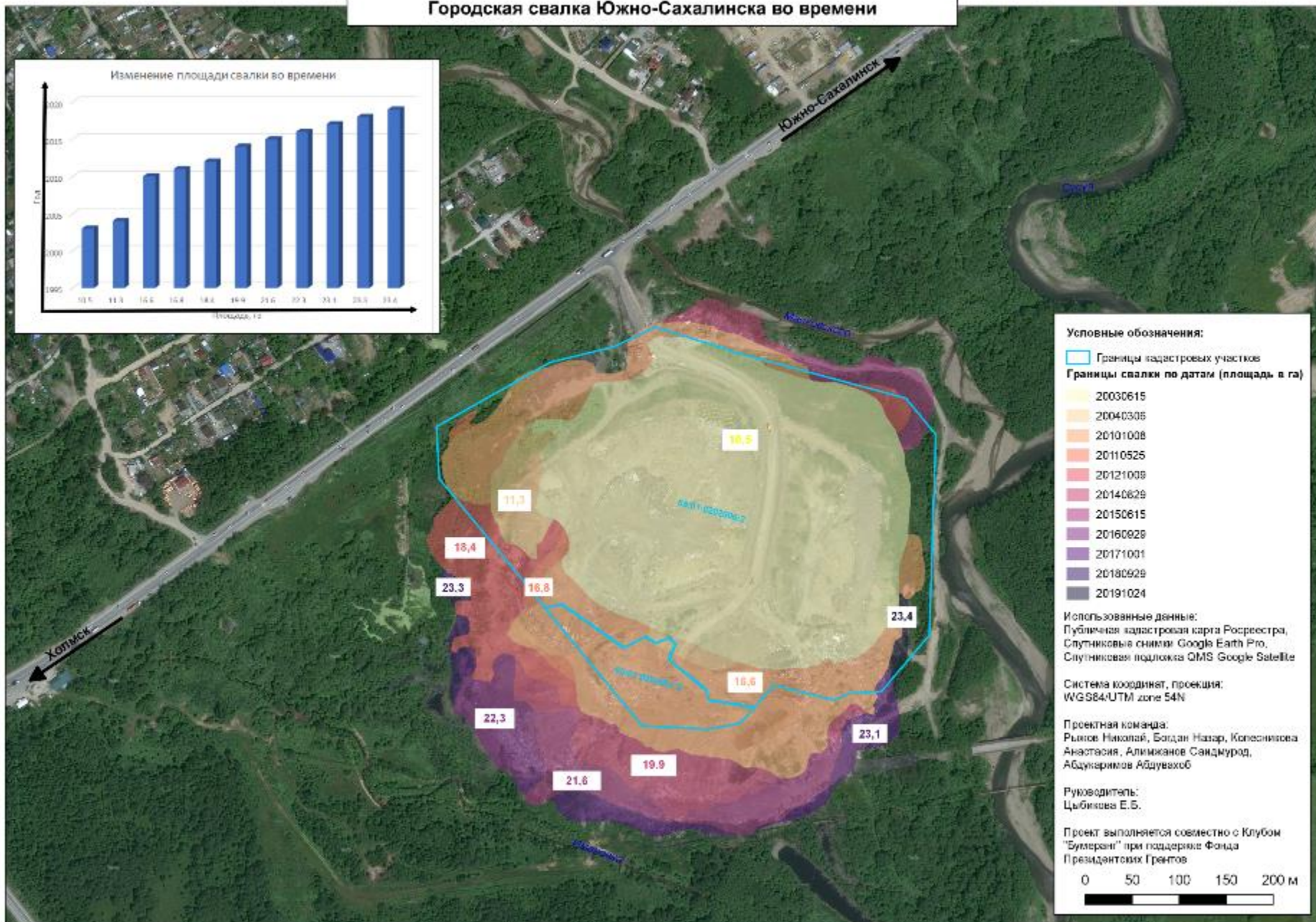
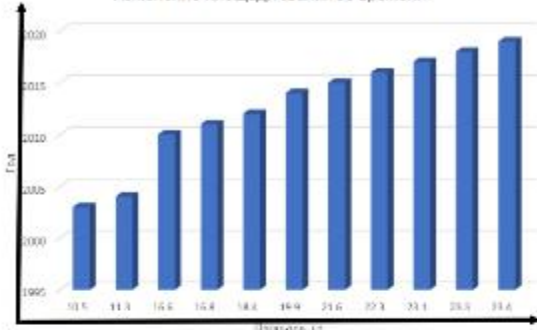
За период с 2014 г. по настоящее время площадь свалки увеличивается, но незначительно. Возможно происходит увеличение объема.

Практика работы с БПЛА и космоснимками. Анализ данных



Городская свалка Южно-Сахалинска во времени

Изменение площади свалки во времени



<https://kosmosnimki.ru/?0ABA9267B53245B496C374810DBC2303>

GeoMixer Карта Данные Вид Инструменты Сервисы Справка Ссылки

Городская свалка Южно-Сахалинска

- Границы свалки по данным мониторинга от 20.09.2021 и спутниковым снимкам 2003-2021 гг.
- Границы свалки по Публичной кадастровой карте
- | Изолинии высот свалки
- Динамика границ по спутниковым снимкам Google Earth Pro
- Данные мониторинга от 20.09.2021



Разработанная
вебГИС (доступ по
ссылке

<https://kosmosnimki.ru/?0ABA9267B53245B496C374810DBC2303>)

Результаты дистанционного мониторинга

2013



2014



2014



2015



Фиксируется
изменение русел
водотоков,
загрязнение
водоемов и даже
появление
болота.



2021





kvantorium_65
Южно-Сахалинск



Нравится li_ubov2570 и еще 74
kvantorium_65 @limarenko_official

Полученные по проекту результаты сообщались, школьникам и педагогам, СМИ и представителям органов власти. Работа продолжается.

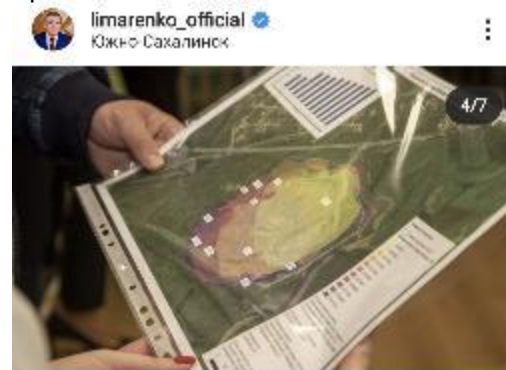
Некоторые публикации:

Передача «Вперемешку» Министерства Образования Сахалинской области, №5. Вышла на канале ОТВ 07.05.21 и 8.05.2021. <https://youtu.be/NkZWRZN1sCI?t=165> о проекте "Свалка. Самолет. Вороны" (с 2.45 до 3.49мин)

Радио России Сахалин (106.0 FM) программа «Сахалинский меридиан» от 05.07.21. Подробный рассказ школьников о проекте и результатах.

<https://sakhalin.info/news/208959>

Воспитанники геоквантума в Южно-Сахалинске изучают городскую свалку и шум на улицах

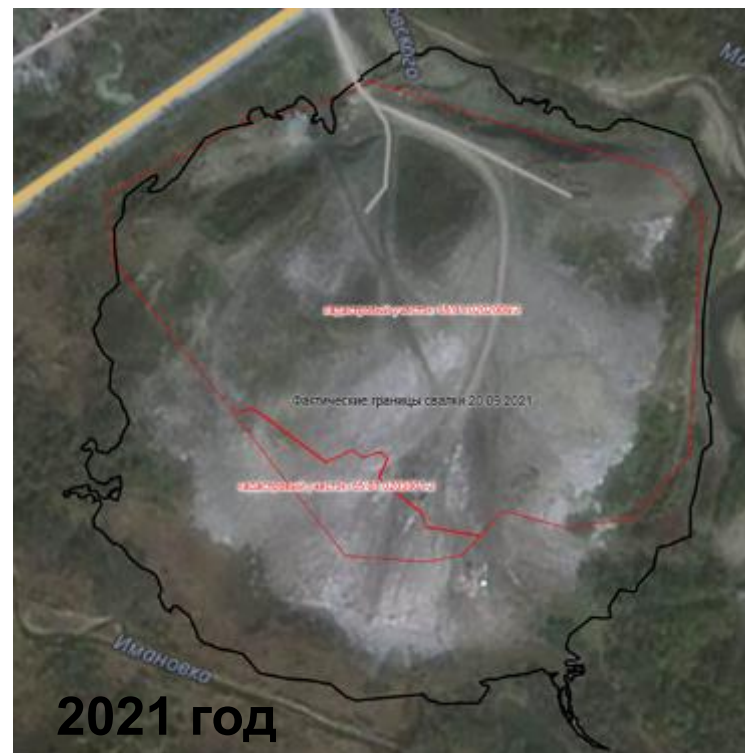


Нравится kvantorium_65 и еще 515
limarenko_official Друзья, вчера поздравил

Результаты мониторинга за 10.2021-09.2022:

1. Согласно Публичной кадастровой карте

(<https://pkk.rosreestr.ru/#/search/65.64951699999777,122.73014399999586/4/@nyqf6ekqx?text=65%3A1%3A202006%3A%2a&type=1&nameTab&indexTab&opened=65%3A1%3A202006%3A2> доступен 07.12.2022), границы выделенных под свалку кадастровых участков прежние; свалка выходит за границы.



2. Общедоступные космоснимки в Google Earth Pro за 07.09.2022:

- северная часть свалки начала зарастать травой,
- активность наблюдается в
 - центральной (появились «насыпи») и
 - юго-восточной части свалки (грунт оголился, до этого был заросшим травой).



Северная часть



**Центральная
часть**



**Юго-Восточная
часть**

3. Общедоступные космоснимки в Google Earth Pro за 07.09.2022: Близлежащие водоемы продолжают подвергаться загрязнению



Выводы

- Несмотря на открытие ТБО «Известковый», городская свалка Южно-Сахалинска продолжает функционировать, выходя за границы выделенных кадастровых участков.
- Она продолжает являться опасным объектом как для людей, так и для природы.
- Мы продолжаем проводить дистанционный мониторинг и надеемся, что в скором времени будут приняты меры по ее уменьшению или ликвидации.