

Сохраним наш остров вместе!

Сахалинская областная общественная организация  
Экологический Центр "Родник"

Региональная целевая программа

«САХАЛИН-РОДНИК»

## Руководство к действию

для штатных сотрудников  
экологического лагеря  
«Родник»

Сахалинская область



693010, г. Южно-Сахалинск,  
ул. Поповича, 20-А, **ЭкоЦентр «Родник»**



**(4242) 76-27-13**



[Rodniknew@mail.ru](mailto:Rodniknew@mail.ru)



[sakhrodnik.ru](http://sakhrodnik.ru)



[vk.com/sakhrodnik](https://vk.com/sakhrodnik)



[youtube.com/rodniktv](https://youtube.com/rodniktv)

## СОДЕРЖАНИЕ

Об организации «Родник» .....	3
Основные принципы эколагеря «Родник» .....	4
Вниманию мудрецов! .....	6
Основные блоки эколагеря .....	7
Организационная структура эколагеря .....	8
Сфера деятельности штатного состава .....	9
Обязанности каждого мудреца .....	12
Табу мудреца .....	12
Распорядок дня .....	14
Экологический устав «Родника» .....	15
Комментарии к уставу .....	20
Противопожарная безопасность в лесу .....	22
Техника безопасности .....	22
Санитарно-гигиенические нормы .....	26
Действия при чрезвычайных ситуациях .....	27
Основные термины эколагеря «Родник»: .....	29
Символы эколагеря «Родник» .....	30
Традиции эколагеря «Родник»: .....	31
Должностные обязанности в племени .....	32
Система оценки и поощрений .....	33
Помоги ребенку стать «Маугли»! .....	34
Доброволец (волонтер) .....	35
Взаимодействие штата и волонтеров .....	36
Как мудрецы должны работать с волонтерами? .....	37
Нам можно помочь .....	39
Список личного снаряжения .....	39

Во избежание недоразумений и проблем настоятельно  
рекомендуем тщательно ознакомиться  
с данным изданием.

Имея огромный опыт организации и проведения  
эколагерей, организаторы постарались раскрыть  
самые важные моменты.

Не пренебрегайте, а внимательно прочтите!



## **ОБ ОРГАНИЗАЦИИ «РОДНИК»**

«Родник» появился как эколого-туристический клуб в 1987 году. Тогда началась непростая работа с детьми и подростками, ребята ходили в походы по Сахалину и Курилам, изучали природу. В 1995 году нами был проведен первый на Сахалине детский экологический лагерь **(ДЭЛ)** «Родник». С тех пор он проходит ежегодно, вовлекая в эколого-туристическую деятельность ребят и педагогов.

В 1997 г. «Родник» был зарегистрирован как юридическое лицо, и сегодня это негосударственное, неполитическое, некоммерческое общественное объединение - Сахалинская областная общественная организация «Экологический центр «Родник».

«Родник» объединяет людей, которые добровольно посвящают свободное время нашему общему делу, где дети учатся любить и понимать Природу, становиться ее друзьями и хранителями.

Мы проводим областной фестиваль «Зеленый Калейдоскоп», экологические акции, форум «С заботой о будущем», эколлектории, мастер-классы, организуем встречи клуба волонтеров и другое.

Наши социально-значимые проекты являются частью развития гражданского общества, поэтому мы находим поддержку государственной власти различных уровней, сотрудничаем с Правительством Сахалинской области, министерством экологии и устойчивого развития, министерством культуры, образования, областной научной библиотекой, департаментом образования, дворцом детского творчества, центром молодежных инициатив и др.

### **Миссия «Родника»:**

Защита и сохранение окружающей среды через экологическое воспитание, просвещение, развитие экологической культуры человека и реализацию природоохранных, эколого-исследовательских программ и проектов.

### **ДЛЯ ЧЕГО НУЖЕН ЭКОЛАГЕРЬ «РОДНИК»?**

1. Формирование экологической культуры, экологического сознания через глубокое погружение в мир Природы с комплексной эколого-развивающей программой и природоохранными мероприятиями.
2. Приобретение навыков изучения и сохранения окружающей природной среды, грамотного и безопасного пребывания в ней.
3. Совместная проектная деятельность детей и педагогов в полевых условиях, с продолжением в течение года на базе ЭкоЦентра «Родник».

## ОСНОВНЫЕ ПРИНЦИПЫ ЭКОЛАГЕРЯ «РОДНИК»

1. **Приоритетом** является экологическое воспитание – формирование доброго и осознанного отношения к Природе. Получение одних только экологических знаний не формирует экологически целесообразное поведение человека.
2. **Основным методом** является погружение в естественную природную среду: нужно «прожить», «прочувствовать» все знания через творческую, эмоциональную сферу и глубокое погружение в реальные условия Природного сообщества. Природа сама учит, воспитывает, оздоравливает тело и психику. Педагог – помощник и сотрудник Природы, к чему он должен быть готов. Используются игровые формы обучения и максимум факторов Природы.
3. **Все занятия** на Тропах Знаний построены с использованием педагогических технологий, основаны на научных исследованиях современности, открытиях и достижениях ученых о человеке.
4. **Развитие умений** и навыков взаимодействия с Природой – основная необходимость. Ребёнок учится безопасно действовать в Природе, формирует систему экологически целесообразных (верных) поступков в реальных условиях естественной среды. Педагог выступает в роли фасилитатора (направляющего).
5. **Экообразование** доступно всем и необходимо всем. Понятия «экологическое образование и воспитание» объединяют все стороны нашей жизни: педагогическую, экономическую, медицинскую, культурную и пр., а не только биологическую, т.е. исследование и сохранение объектов природы.
6. **Общая программа** лагеря, распорядок, структура и пр. в течение сезона остаются неизменными, возможна корректировка при изменении погодных условий, руководителей программ и пр.
7. **В лагере не проповедуется** ни одна из существующих конфессий мира – он не религиозный, но участвовать в осуществлении миссии «Родника» может любой, независимо от его религиозных убеждений.
8. **Эколагерь «Родник»** – это школа для детей и взрослых. Изменяя отношение к Природе в детях, мы меняемся сами, становимся терпимее к окружающим и требовательней к себе. Это - Лесная Школа Добрых Дел!
9. **Отношения в лагере** между детьми, волонтерами, взрослыми строятся на основе партнёрства. Как будут построены отношения среди волонтеров и взрослых, так они сложатся и в племенах.

## РИСКИ ЭКОЛАГЕРЯ

✓Для тех, кто в первый раз отправляется в эколагерь, существуют определенные психологические и физиологические риски. Жизнь в лесу – это стресс и для ребенка, и для взрослого, который впервые попадает в такие условия (без привычных удобств, интернета и пр.).

✓Самый сложный период – первая половина лагеря, когда идет адаптация к условиям природы и жизни в новом коллективе. В это время ребенок (взрослый тоже) может плакать, скучать по родителям, вплоть до активного выплеска негативных эмоций и агрессии; ребята просят домой. Поэтому в этот момент нежелателен контакт с родителями (длительное общение по телефону, проезд). **Будьте внимательны к детям и друг другу!**

✓Если родители беспокоятся за состояние своего ребенка, то они могут позвонить директору, и им сообщат, как чувствует себя их ребенок. Также они могут посмотреть новости лагерной жизни, которые ежедневно публикуют в телеграм-канале «Родника».

✓Администрация не рекомендует приезжать к детям в первые пять дней после заезда в лагерь и в последние четыре/пять дней смены. Первый период связан с адаптацией: очень важно дать ребенку почувствовать атмосферу лесной, во многом самостоятельной, жизни, не отвлекаясь на внешние раздражители. Второй – с тем, что в финале смены происходят самые важные и интересные события лагеря, где оцениваются достижения детей. С одной стороны, в это время дети сильно заняты, с другой – накапливается усталость, которую ребенок с помощью скучающих по нему родителей может сбросить самым простым путем – преждевременным отъездом. Дети, которые уезжают из лагеря до окончания смены, обычно жалеют об этом.

✓В «Роднике» не предусмотрен временный отъезд детей из лагеря с последующим возвращением (только в исключительных случаях, связанных, например, с необходимостью посетить врача).

✓15 дней в условиях природы с напряженным графиком работы и возложенной ответственностью за детей и реализацию программ ставят Мудрецов в жесткие условия самосовершенствования.

✓В таких ситуациях в человеке могут проявиться как самые возвышенные, так и самые низменные качества. Этого не стоит опасаться, всегда рядом есть тот, кто уже прошел этот путь и может посоветовать, как поступать. Вы найдете себе советчика сердцем.

✓Тот, кто проходит эту «школу» и принимает её, остается, чтобы продолжить. Остаются немногие, порой ненадолго, оставляя частицу своей души и знаний в этом БОЛЬШОМ ДЕЛЕ!

## **Мы верим, что ТЫ – один из немногих: сильный, целеустремленный, отважный, верный!**

Но если тебе стало **очень тяжело находиться в эколагере**, не по силам работа, трудны отношения с другими или с самим собой, или по иным причинам не можешь продолжать участие, то лучше **сказать об этом как можно раньше**, дабы не иметь кризисных последствий затягивания внутренних (скрытых) конфликтов и не переносить негативную энергию на окружающее пространство.

### **👉 ВНИМАНИЮ МУДРЕЦОВ!**

**В лагере запрещен алкоголь и любые наркотики: никто не имеет права заражать пространство эколагеря, сознание детей и штатного состава, находясь с негативной энергией в общем поле, даже если этот человек не общается с окружающими! Соблюдение этого требования – вопрос безопасности детей и количества несчастных случаев в лагере, в том числе психологического и физического состояния окружающих.**

Наш лагерь отличается **БОЛЕЕ СТРОГОЙ ДИСЦИПЛИНОЙ**. Это объясняется тем, что безопасность в лесных условиях обеспечить сложнее, чем в условиях стационарного лагеря. Для этого у нас существует экологический Устав, техника безопасности и санитарно-гигиенические нормы, которые неукоснительно должны соблюдаться. Жизнь и здоровье детей для нас самое главное.

При грубом нарушении Устава, халатном отношении к работе сотрудник или волонтер, может быть исключен администрацией без права повторного участия в лагере.

Не допускайте возникновения подобной ситуации! Внимательно ознакомьтесь с законами лагеря и должностными обязанностями (лучше прочтите еще раз) и сделайте окончательный выбор о готовности к таким условиям жизни, дисциплине, соблюдению Устава, иными словами – к выполнению целей и задач эколагеря.

# ОСНОВНЫЕ БЛОКИ ЭКОЛАГЕРЯ

## ПРОГРАММНЫЙ БЛОК

Организация воспитательно-развивающего процесса для реализации цели и задач лагеря.

Программы: больших и малых кругов, работа пресс-центра, Троп Знаний, радиальные выходы и природоохранные акции, проектная деятельность, работа по должностям, символика. Взаимодействие внутри и между племенами. Формирование самостоятельности.

### Принципы программного блока

☺ Реализация исследовательского, туристического, эстетического и духовного направлений.

☺ Пластичность программ - взаимозаменяемость, быстрая адаптация под внешние условия и состав участников.

☺ Принцип игрового моделирования микро-государства - Союз племён (племена, устав, традиции, символика, атрибутика).

☺ Использование игровых, интерактивных методов взаимодействия детей и педагогов. Экологизация всех составляющих блоков (принцип «зеленой призмы»).

☺ Принцип несоперничества. Снятие негативного психологического фактора оценочной соревновательности. Развитие стимулирующих факторов освоения детьми программ через систему разнообразных достижений (каждый в чем-то хорош, но есть общий идеал, который необходимо достичь) – «Принцип радуги».

***Руководство осуществляется Мудрейшей. Мудрейшая взаимодействует с мудрецами Троп и Племен.***

## БЛОК ЖИЗНЕОБЕСПЕЧЕНИЯ

Организация бытовой работы всего лагеря.

Программы: Обустройство лагеря. Организация питания и санитарной гигиены, заготовки дров, решение бытовых вопросов, контроль общего состояния лагеря. Обеспечение безопасности – транспорт, связь, быстрое реагирование на ЧП, соблюдение устава, система ночного дежурства, инструктажи по правилам поведения. Контроль присутствия посторонних людей, диких животных.

### Принципы блока жизнеобеспечения:

☺ Все события и мероприятия лагеря оцениваются с позиции соблюдения программ блока жизнеобеспечения.

☺ Четкое взаимодействие всех участников лагеря. Быстрое реагирование на изменения условий и запросы лагеря.

***Руководство осуществляется Главным вождем совместно со Стражем, Главным Хранителем.***

## **БЛОК УПРАВЛЕНИЯ И КОММУНИКАЦИИ**

Организация управления и взаимодействия всех блоков.

Программы: Исполнение должностных обязанностей сотрудниками, волонтерами, участниками. Соблюдение структуры управления, программ, Устава. Взаимодействие штатного и волонтерского состава. Формирование имиджа лагеря, продолжение деятельности после лагеря.

**Руководство блоком управления осуществляется Главным вождем совместно с Волей, Главным летописцем.**

## **ОРГАНИЗАЦИОННАЯ СТРУКТУРА ЭКОЛАГЕРЯ**



## СФЕРА ДЕЯТЕЛЬНОСТИ ШТАТНОГО СОСТАВА

**Главный вождь** (директор лагеря) - осуществляет общее руководство лагерем, несет административную и уголовную ответственность за порядок проведения, жизнь и безопасность участников. Прекращает без обсуждения любые действия, угрожающие жизни и безопасности участников. Рассматривает и решает вопросы отстранения участников и сотрудников. Обеспечивает контроль и функционирование всех блоков лагеря, выполнение Устава и всех планов. Осуществляет консультационно-методическую работу по всем вопросам.

**Мудрейшая** (координатор программы) - организует и контролирует работу лагеря по всему Программному блоку. Координирует и непосредственно взаимодействует с руководителями программ. Организует с участием штатного состава массовые мероприятия. Осуществляет инструктаж руководителей программ. Ведет учет оценки отрядов, подводит регулярный (раз в три дня) итог и размещает на стенд. Проводит или организует сбор, обучение и работу отрядных вождей.

**Затейник** (культурорганизатор) - совместно с Мудрейшей организует реализацию массовых мероприятий согласно утвержденному плану. Обеспечивает участие отрядов и штатного состава в общелагерных мероприятиях. Проводит инструктаж для детей и руководителей по подготовке заданий, праздников. Проводит или организует сбор, обучение и работу отрядных сказателей.

**Воля** (координатор по работе с волонтерами) – организует и контролирует работу волонтеров. Координирует и непосредственно взаимодействует с наставниками волонтеров. Проводит обучение и консультации волонтеров по их работе.

**Главный Хранитель** (комендант лагеря) - обеспечивает строительство и обустройство лагеря, организует и контролирует работу санитарно-бытовой зоны. Консультирует и курирует отряды по обустройству. Контролирует использование кострового оборудования в отрядах. Организует бытовое обустройство сотрудников. Обеспечивает лагерь электричеством для работы всех необходимых объектов. Организует общелагерную заготовку дров.

**Главный Мастер** (завхоз по снаряжению) - выдает и принимает базовое снаряжение руководителям отрядов. Обеспечивает руководителей троп и отрядов предметами хозяйственного обихода. Совместно с Главным Хранителем организует работу санитарно-бытовой зоны. Консультирует и курирует отряды по обустройству, обеспечивает ремонт оборудования. Проводит сбор, обучение и работу отрядных мастеров.

**Страж** (заместитель директора по безопасности) - совместно с директором лагеря несёт ответственность за жизнь и безопасность всех участников. Проводит инструктаж по технике безопасности всех участников. Организует систему ночного дежурства взрослого состава. Контролирует и обеспечивает выполнение Устава лагеря. Организует соблюдение требований по организации безопасности в лагере и походе. Контролирует перемещение отрядов и отдельных детей в лагере и за его территорией, присутствие посторонних людей, диких животных. Проводит сбор, обучение и работу отрядных защитников.

**Спасатель** (помощник зам.директора по безопасности) - следит за безопасностью при проведении массовых мероприятий, определяет безопасное место расположения троп за территорией лагеря. Проводит инструктаж по ТБ перед отправкой отряда в поход и в самом походе. Следит за соблюдением ТБ в лагере (бивуаки, палатки, энергообеспечение и т.п.), при проведении массовых мероприятий и организованного купания в водоемах.

**Ключник** (завхоз по продуктам) - организует распределение между отрядами продуктов питания, их учет и выдачу согласно меню. Организует питание штатного состава. Осуществляет контроль за расходом, рациональным использованием, качеством и сохранностью продуктов питания, хранением котлового оборудования и продуктов в чистоте и порядке. Проводит консультации для руководителей и детей по правилам приготовления пищи. Проводит сбор, обучение и работу отрядных завхозов по питанию (щедрая рука).

**Знахарь** (медик) – оказывает медицинскую помощь заболевшим или получившим травму участникам, дает заключение о возможности дальнейшего участия в лагере. Контролирует соблюдение санитарно-гигиенических норм в местах хранения продуктов,

питания участников и местах их расположения. Осуществляет контроль за чистотой отрядной и индивидуальной кухонной посуды, мест санитарно-бытовой зоны. Проводит сбор, обучение и работу отрядных врачей.

**Мудрец Племена** (руководитель отряда) - несет ответственность за жизнь каждого участника отряда. Направляет всю деятельность отряда на реализацию программы, целей и задач лагеря в соответствии с его концепцией. Организует быт отряда, контролирует его участие во всех программных мероприятиях, соблюдение Устава, техники безопасности, распорядка дня. Обеспечивает благоприятный психологический климат в отряде.

**Мудрец Тропы** (руководитель эколого-воспитательной программы) - реализует свою программу, согласно утвержденным разработкам на 30-ти минутных станциях ежедневно, согласно расписанию занятий для всех отрядов.

**Главный летописец** (руководитель пресс-центра, SMM-специалист) – обеспечивает информационное сопровождение о жизни лагеря в самом лагере и социальных сетях: оформляет информационный стенд и новостные посты, ежедневно производит обновление информации. Организует ежедневный выход радиогазеты. Проводит сбор, обучение и работу отрядных летописцев.

**Главный ЭкоИн** (руководитель экологической инспекции) – руководит группой ЭкоИнов: ежедневный сбор и обход территории, выявление нарушений экологического Устава. Совместно с Мудрейшей организует племена на проведение БУНТа (Большая Уборка На Территории), природоохранных и природовосстановительных мероприятий. Проводит оценку достижений по результатам работы ЭКОИНОВ и мероприятий.








**Спортиструктор** – организует реализацию спортивных мероприятий согласно утвержденному плану и наличию свободного времени отрядов, утреннюю зарядку для всех участников. Проводит инструктаж для детей и руководителей по подготовке к спортивным мероприятиям. Проводит сбор, обучение и работу отрядных спортмастеров.

## **ОБЯЗАННОСТИ КАЖДОГО МУДРЕЦА**

- \* Исполнять законы экологического Устава, соблюдать технику безопасности, распорядок дня, санитарно-гигиенические нормы. Следить за исполнением этих правил всеми участниками лагеря, помогать участникам, не нарушая принцип «нянек нет».
- \* Исполнять свои должностные обязанности.
- \* Следить за сохранностью полученного инвентаря, оборудования для реализации программ и решения бытовых нужд. В конце смены сдать ответственному за оборудование.
- \* Поддерживать традиции, законы, принципы эколагеря.
- \* Сообщать Главному вождю, если наблюдает или знает, что систематически (больше одного раза) происходит одно и тоже нарушение законов и правил.
- \* Выполнять требования Главного вождя, Мудрейшей, Стража, Совета мудрецов.
- \* Осуществлять дежурство согласно составленному графику.
- \* Участвовать в программных и хозяйственно-технических мероприятиях лагеря (круги Союза племён, словцо, вече, сбор дров, экспертиза проектов и пр.). В случае невозможности участия, предупредить Главного вождя.

## **ТАБУ МУДРЕЦА**

**При работе в эколагере «Родник» запрещено:**

-  Нарушать законы экологического Устава.
-  Употреблять алкоголь и любые наркотики. Для курящих сотрудников и волонтеров старше 18 лет в лагере отводится отдельное место. Недопустимо курение в других местах.
-  Выносить служебную и внутреннюю информацию детям и волонтерам.
-  Создавать и поддерживать панибратские отношения Мудрец – Волонтер, Мудрец – Ребенок, Волонтер – Ребенок.
-  Игнорировать свои должностные обязанности, проявлять самоуправство и вмешиваться в должностные обязанности других без разрешения.
-  Обсуждать качества сотрудников, руководства эколагеря и их решения.
-  Распространять сплетни и заниматься пересудами по поводу внешних, внутренних и деловых качеств человека.
-  Допускать оскорбления по отношению к детям со стороны других детей, унижать ребенка и смеяться над ним.

- 👉 Запрещать что-либо, а потом позволять это же. Навязывать детям свою волю.
- 👉 Сравнивать между собой детей, волонтеров, мудрецов разных смен и годов. Оценивать человека, а не его поступок.
- 👉 Держаться изолированно от детей и позволять себе равнодушное отношение к их проблемам и проблемам эколагеря.
- 👉 Слушать только себя и заниматься своими личными делами (например, «зависать» в телефоне, загорать на пляже, когда требуется участие в делах своего отряда).
- 👉 Петь неприличные песни (или читать стихи такого рода), вести публичные беседы на запрещенные темы (религия, политика, интимные отношения, употребление запрещенных веществ) между собой и в присутствии детей и волонтеров.
- 👉 Выяснять межличностные отношения в присутствии детей, волонтеров, других мудрецов, пытаться выяснить что-либо с помощью силы.
- 👉 Создавать стрессовые ситуации для детей и других Мудрецов.
- 👉 Грубо нарушать распорядок дня, особенно в ночное время.
- 👉 Срывать свое негативное настроение других.
- 👉 Появляться перед детьми «нечищенным, небритым и немытым».
- 👉 Быть хмурым, скучным, нудным, грубым.

Все возникающие вопросы решаются на вече или в индивидуальном порядке между мудрецами, без присутствия детей (если вопрос не требует участия ребенка). Конфликтные ситуации решаются только путем переговоров и, если необходимо, с участием администрации эколагеря. Абсолютное решение (не подлежащее обсуждению) имеет только директор в силу прямой уголовной ответственности за жизнь и безопасность участников лагеря (мы взяли детей у родителей здоровыми и должны их вернуть без ущерба здоровью).

### **«РОДНИК» – ЭТО ТЕРРИТОРИЯ**

- ♥ Добрых дел;
- ♥ Доброго отношения к людям;
- ♥ Доброго отношения к Природе: воде, растениям и животным, огню, земле, воздуху;
- ♥ Доброго отношения к Священной поляне, Большому Кругу;
- ♥ Доброго отношения к символике и традициям.



## РАСПОРЯДОК ДНЯ

- 07:00 – общий подъем Союза племён. Костровые и котловые идут на бивак для разведения костра и приготовление завтрака**
- 07:00 – 07:25 – уборка палаток и территории лагеря**
- 07:30 – 07:45 – утренняя гимнастика. Обход ЭкоИнов.**
- 07:45 – 08:00 – утренняя гигиена**
- 08:15 – 08:55 – ЗАВТРАК, уборка бивуака**
- 09:00 – 09:25 – Утренний Круг Союза Племян**
- 09:25 – 09:30 – подготовка к тропам (тетради, ручки, сиденья)**
- 09:30 – 12:20 – Тропы Знаний**
- 12:30 – 13:00 – Мастерские по должностям**
- 13:00 – 13:10 – получение продуктов на день у Ключника**
- 13:00 – 15:00 – сбор дров, ОБЕД, уборка бивуака. Обход ЭкоИнов**
- 15:00 – 15:20 – радиогазета**
- 15:20 – 15:30 – обмен жетонов в «Шатре Мудрости»**
- 16:30 – 16:40 – ПОЛДНИК**
- 15:30 – 18:00 – свободное время племени для общения, гигиены, подготовки к вечерним мероприятиям.**
- 18:00 – 19:30 – сбор дров, УЖИН, уборка бивуака, сдача дежурства костровых и котловых, работа «телефонной будки».**
- Обход ЭкоИнов.**
- 19:30 – 20:00 – подготовка к вечернему кругу**
- 20:00 – 21:00 – Большой Круг Союза Племян**
- 21:00 – 21:40 – Малый Круг Племени**
- 21:40 – 22:10 – «Лесной экран»/Звездный патруль/Гости**
- 22:10 – 22:30 – подготовка к отбою, вечерняя гигиена**
- 22:30 – 07:00 – отбой, время ТИШИНЫ и глубокого сна**
- 22:45 – 23:15 – ВЕЧЕ Мудрецов**

# ЭКОЛОГИЧЕСКИЙ УСТАВ «РОДНИКА»

Детский экологический лагерь (ДЭЛ) «Родник» - это Союз племён юных и взрослых экологов.

**В лагере живут:**

**Юные «индейцы»** – участники-дети.

**Мудрецы** – хранители Законов эколагеря, все взрослые.

**Волонтеры** – помощники мудрецов

Жизнь в лагере регулируется Уставом, инструкциями по противопожарной безопасности и технике безопасности, санитарно-гигиеническими нормами. Контроль за их исполнением осуществляют все жители Союза племен.

## ЗАКОНЫ ЭКОЛАГЕРЯ:

### 1. **«ЗАКОН ЖИВОГО»**. Не навреди!

**Помни, что:**

- Природа – это ГЛАВНЫЙ ЗАКОН! Ты в гостях у Природы, посему будь как дома, но уважай хозяйку;
- Охрана Природы в лагере и вокруг лагеря – дело каждого жителя;
- Житель Союза племен не имеет права причинять боль живому: вредить растениям, деревьям, разорять гнезда, рыбачить, устраивать охоту на зверей и птиц, насекомых и прочую живность; без нужды рвать траву и цветы!
- Река, озеро, море должны остаться живыми после нашего знакомства с ними. Для костра можно использовать только сухое дерево!

**Каждый может:**

- Изучать Природу, чувствовать ее и наблюдать за ней; Восстанавливать Природу и помогать ей; Сбирать под контролем знающего Мудреца съедобные травы, ягоды, грибы и лекарственные растения для приготовления в пищу Племенем.

*Знай, что нарушающему этот закон поручаются добрые дела в помощь природе и по обустройству лагеря: очистка леса от сухостоя и распилка его на дрова, уборка мусора, сооружение скамеек, отсыпка тропинок и пр.*



### 2. **«ЗАКОН ЗНАНИЙ»** - Можно каждый день познавать этот мир!

**Помни, что:**

- Жизнь в лагере – это «Лесная школа». Каждый выбирает эту «школу» добровольно, а школа – это учеба;
- Все юные «индейцы» получают знания на Тропах, Мастерских, создавая проекты; приходят на занятия с тетрадью и ручкой (если требуются) без опозданий, не мешают другим;



- Освобождение от занятий дают Знахарь либо Мудрейшая по болезни или уважительной причине;
  - Если ты обладаешь особыми знаниями и умениями, то можешь проявить их на благо своего Племени и Союза племен;
  - Лучшим в чем-то своем может быть каждый житель и каждое Племя. Добрыми делами одного жителя славится все Племя.
- Знай, что нарушивший этот Закон удаляется с любых занятий и переходит в команду Главного Хранителя для исполнения полезных дел на благо всего Союза Племен.*

### 3. **«ЗАКОН САМОСТОЯТЕЛЬНОСТИ»**. Познать мир можно только самому.



#### **Помни, что:**

- С первого дня смены каждый учится быть самостоятельным, четко выполнять обязанности, распорядок дня и график дежурства;
- Каждый несет ответственность за сохранность личных вещей и имущество лагеря, которым пользуется. Палатки, тенты, коврики, спальник, котлы, ножовки, топоры, посуда, костюмы и другое оборудование должны послужить не только тебе, но и тем, кто придет после тебя;
- В назначенный Советом мудрецов срок в Племени устанавливаются Дни Самостоятельности, когда все бытовые вопросы Племя решает самостоятельно. Мудрец племени не вмешивается, а может только наблюдать. Помощь оказывают Мудрецы Штата.

*Знай, что самостоятельное Племя – это почетно! Несоблюдение законов, распорядка дня, техники безопасности лишает Племя самостоятельности, Мудрец племени возвращается в Племя, и оно живет под постоянным строжайшим контролем Мудрецов!*

### 4. **«ЗАКОН ДРУЖБЫ»**. Беда с одним – беда со всеми.

#### **Помни, что:**

- Помощь другу, обучение младших вызывают уважение;
- Земля круглая - и добро, и зло возвращаются;
- Злая насмешка и укор не прибавляют авторитета;
- С добрым сердцем жить легче. Ты достигнешь уважения, только уважая других;
- Оставить друга в беде – поступок труса;
- Увидишь опасность или чужого – оповести Мудрецов;
- Если житель Племени долго не появляется, его ищет весь Союз племен;
- Все конфликты и наболевшие вопросы решаются на Малом Круге Племени или с Мудрецом, самосуд неприемлем.



*Знай, что за проступок или ссору участники конфликта вместе выполняют полезные дела для восстановления дружбы.*

## 5. «ЗАКОН 0:0». **Делай в срок и будь вовремя!**

**Помни, что:**

- Распорядок дня – не пустые слова, а закон жизни всего лагеря;
- Учись планировать свой день: вовремя развёл огонь – горячая пища, вовремя пришел на Круг – увидел и узнал много интересного, вовремя исполненное дело – больше свободного времени!
- По первому зову тамтамов или рынды бросаются все дела (еда, стирка, занятия и т.д.), и ты являешься на Большой Круг.

*Знай, что несоблюдение этого закона приводит к лишению Племени того, что не успели сделать в срок: завтрака, обеда, ужина, а также мероприятия, выхода на озеро, похода и т.д.*

## 6. «ЗАКОН ДОМА». **Хранящий дом свой сохранит себя и ближнего!**

**Помни, что:**

- Палатка – это ваш дом и использовать её можно только как место для сна и укрытия от дождя, но это: а) не столовая; б) не игровая площадка; в) не лежбище сивучей;
- Каждому жителю назначается свой дом-палатка, переселение возможно только с разрешения Главного вождя и Мудреца племени, но не самовольно;
- Поврежденная палатка (порезанный тент, сломанный замок и т.д.) означает скопище комаров, промокших вещей во время дождя;
- Входить и находиться в чужой палатке можно только с разрешения хозяев, но не в вечернее и ночное время.

*Знай, что нарушение закона влечет за собой выселение из палатки и жизнь под открытым небом.*

## 7. «ЗАКОН ТЕРРИТОРИИ». **Граница не запрет, а твоя безопасность!**

**Помни, что:**

- Ходить по территории лагеря можно только по существующим и маркированным тропам;
- Уходить за территорию лагеря можно только в сопровождении Мудреца или родителей, выписавшись в журнале выходов.

*Знай, что нарушающий этот закон выселяется с территории Союза Племен к местам своего постоянного проживания и более никогда не может участвовать в эколагерьях.*

## 8. «ЗАКОН ВОДЫ». **Без воды нет жизни!**

**Помни, что:**

- Река или ручей – это место, где можно только брать воду;
- Умываться, мыться, стирать, мыть посуду можно только в специально отведённых местах;
- Переход ручья возможен только в установленном месте;

- Грязная вода – серьезные проблемы со здоровьем у Союза племен.

*Знай, что нарушителя ждет много полезных дел в помощь Природе: расчистка ручьев, обустройство мест для умывания и забора воды...*

### 9. **«ЗАКОН ОГНЯ».** Огонь в очаге – твой помощник.

**Помни, что:**

- В очаге огонь созидающий, во всех остальных местах – огонь разрушающий;
- Игра с горящими предметами (дровами, спичками, ветками, вещами и т.п.) – грубейшее нарушение техники безопасности и опасность для здоровья жителей;
- Огонь нужен для приготовления пищи, обогрева и сушки, а не для запекания кроссовок и зажаривания носков.

*Знай, что нарушающий этот закон обучается искусству правильного обращения с огнем и очистке леса от сухостоя.*



### 10. **«ЗАКОН ЧИСТОТЫ».** Чисто там, где не сорят.

**Помни, что:**

- Каждый должен умываться утром и вечером, мыть руки перед едой и после туалета, ходить опрятным, мыться не реже одного раза в неделю, стирать грязную одежду;
- Посуда должна мыться после каждого приема пищи и убираться в отведенное место;
- Грязной посуде и одежде не место на территории эколагера. Место мусора и грязных вещей – в мусорке;
- Грязному и дурно пахнущему телу не место среди жителей Союза племен.

*Знай, что нарушающий этот закон изолируется от других жителей во избежание распространения «грязевой болезни», помещается в душ в полном грязевом обмундировании и отмывается под контролем Мудрецов до полного выздоровления.*



### 11. **«ЗАКОН ТИШИНЫ».** Умейте слушать тишину.

**Помни, что:**

- Крик в лесу – знак беды. Не кричи без особой нужды;
- Клич Племени – не крик, а великий ЗОВ;
- С момента отбоя до подъёма действует режим Тишины и Глубокого Сна!

*Знай, что нарушители выселяются из дома-палатки и начинают активно изучать Устав либо добровольно занимаются ночными оздоровительными упражнениями до полного обучения искусству засыпания. Нарушение закона в грубых проявлениях (шум и крик в палатке после отбоя, пререкание с Мудрецами) влечет исключение из лагеря.*



**12. «ЗАКОН ТАБУ». Если нельзя, но очень хочется, то все равно нельзя!**



**Помни, что:**

- Символы и ритуалы лагеря не могут быть поруганы и осквернены;
- Сохранность флага «Родника», тотемов, знаков законов Устава, отличительного знака ЭКОИНов – дело каждого жителя Союза племен.

**На территории лагеря недопустимо:**

- Вести себя аморально, безнравственно; курить;
- Использовать на теле, одежде и предметах быта символы, знаки и рисунки, отражающие насилие, агрессию и не соответствующие общечеловеческим ценностям и культуре поведения;
- Употреблять алкоголь, наркотические и др. отравляющие вещества;
- Намеренно портить продукты: выкидывать годные, сжигать и пр.;
- Грубо браниться, обзываться, «выражаться», изменять и коверкать чужое Имя;
- Брать чужие вещи без разрешения хозяина – «незаконный прокат»;
- Поедать общественные продукты – дело серых мышей;
- Играть в азартные игры, карты – «праздное безделье»;
- Капризничать – «хлюпать носом».

*Знай, что нарушителя ждут полезные дела на благо всего Союза племен; злостное нарушение законов лагеря наказывается отчислением. Главный вождь может наложить ВЕТО (запрет) на любые действия в Союзе племён, как среди Мудрецов, так и в Племени.*

После торжественного принятия законов на тотем племени вешаются знаки законов. За нарушение Устава с тотема снимается соответствующий знак и возвращается после исправления ошибки.

**ИСТИННАЯ СВОБОДА КАЖДОГО – ИСПОЛНЕНИЕ ЗАКОНОВ ПРИРОДЫ!**

Жители Союза племен! Не оставляйте черных следов своими делами на нашей земле, в нашем зеленом доме!

Будьте хранителями острова Эрин<sup>1</sup>!

В добрый путь!

---

<sup>1</sup> ЭРИН – так древние называли наш остров, где мы родились, живем и работаем, учимся жить, не вредя себе и природе.

## КОММЕНТАРИИ К УСТАВУ

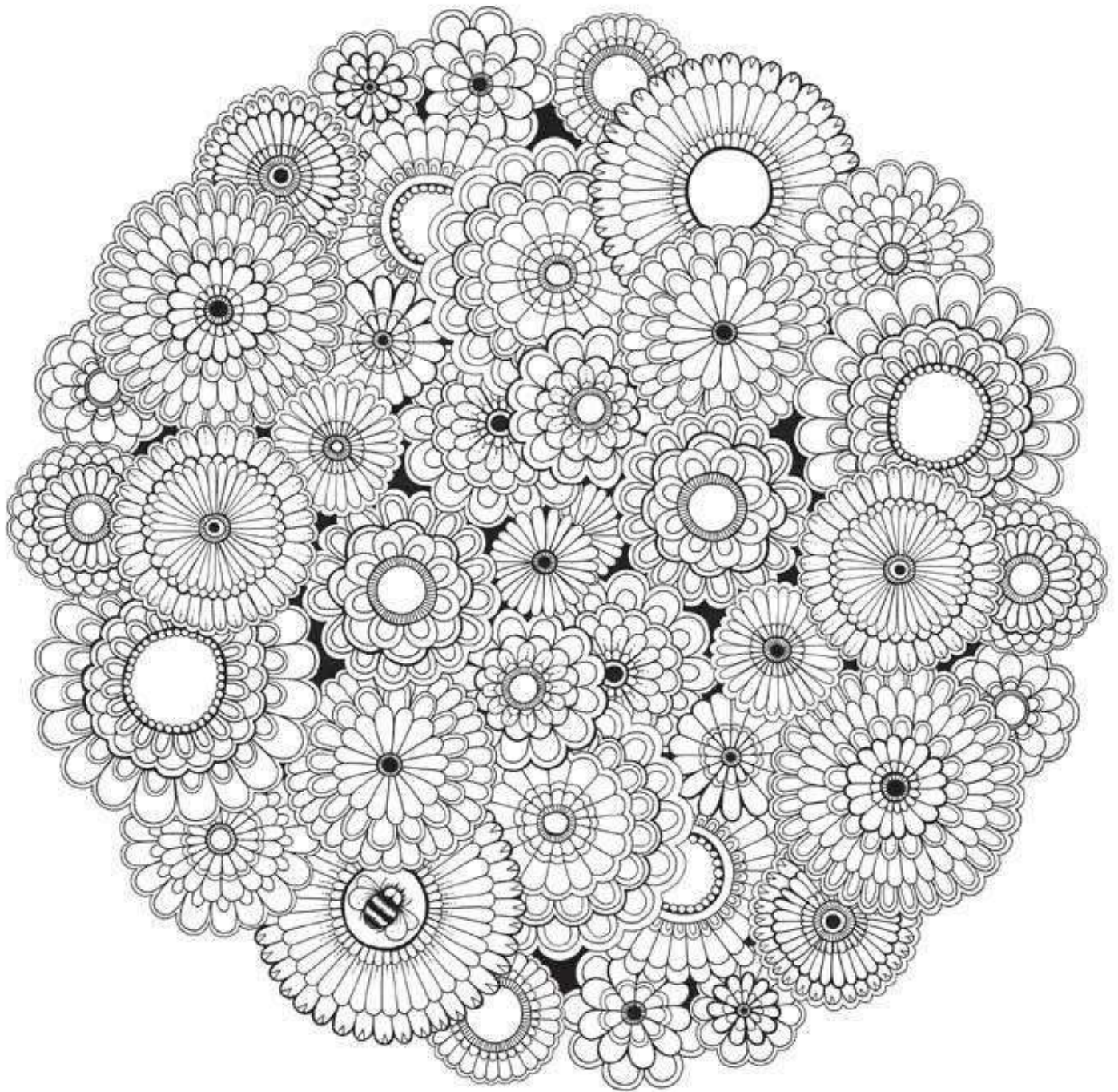
Основа лагеря – соблюдение ЗАКОНОВ Экологического Устава. Они являются отражением и частью Законов Природы. Их исполнение делает лагерь экологическим, а значит, цели лагеря соответствуют целям и задачам нашей организации. Неисполнение Законов делает бессмысленным проведение таких лагерей.

Устав и все педагогические принципы, действующие в лагере, основаны на соблюдении Конвенции ООН о Правах Ребенка, Конституции РФ и других международных и российских нормативных актов в области защиты прав ребенка. Но зачастую, когда ребенок говорит: «Вы нарушаете мои права», он сам в это время нарушает права других и не исполняет свои обязанности, т.е. Устав и законы лагеря. И, как следствие, наступает ответственность.

Некоторые ребята стремятся уклониться от занятий и исполнения обязанностей в Племени (дежурство, сбор дров, участие в мероприятиях и пр.) - ребенок становится нарушителем Устава. В этих случаях он направляется на хозяйственные дела для блага эколагеря или своего племени. Если ребенок и в этом случае отказывается от поручений администрации, то его пребывание бессмысленно, ребенок исключается из лагеря. Отсутствовать на занятиях ребенок может только с разрешения медика или директора.

Соблюдение Закона Тишины – это соблюдение безопасности и здоровья детей. Не выспавшиеся дети – это рассеянные и невнимательные дети в течение дня. В лесу, как правило, это приводит к травмам, ушибам, порезам, ожогам. Если ребенок не хочет спать ночью, он не вправе мешать спать остальным. Если ребенок в палатке нарушает, провоцирует других, а уговоры и предупреждения взрослых не помогают, то по Закону Дружбы выселяется вся палатка. В целях «сбрасывания лишней энергии» нарушителей уводят подальше от спального сектора, для активного изучения Устава или добровольных оздоровительных упражнений.

Если ребенок допускает постоянные, грубые нарушения Устава (употребление спиртного, курение, нарушение Закона Территории, рукоприкладство, воровство, систематическое нарушение других законов и распоряжений администрации), то руководство эколагеря не может гарантировать родителям его безопасность в условиях дикой природы. Поэтому администрация будет вынуждена отчислить ребенка из эколагеря и доставить его в город.



- Слово «Экология» происходит от греч. Oikos – дом, родина, обиталище, местопребывание. Каждый человек не живёт вне нашего общего ДОМА – планеты Земля – вне его проблем и законов. Неважно, хочет ли он этого или нет, понимает это или нет. Законы нашего ДОМА не устанавливаются людьми, они всегда были, есть и будут. Мы лишь можем их соблюдать либо нарушать, имея соответствующие последствия нашего мышления и поступков.

# ПРОТИВОПОЖАРНАЯ БЕЗОПАСНОСТЬ В ЛЕСУ

## 9 ИЗ 10 ЛЕСНЫХ ПОЖАРОВ ПРОИСХОДЯТ ПО ВИНЕ ЧЕЛОВЕКА!

- Раскладывайте костер подальше от нависающих ветвей, гнилых пней, бревен, сухой травы и листьев, легковоспламеняющихся кустарников (багульник, можжевельник и т.п.). Не разводите костер на подстилке из мхов и лишайников, торфяниках.
- Никогда не оставляйте костер без присмотра, не разводите большой костер. Немедленно тушите любое расползание костра за пределы кострища.
- Рядом с костром всегда должен быть какой-нибудь водоем (ручей, река, озеро), позволяющий набрать воды для тушения огня.
- При длительном использовании костра необходимо принять противопожарные меры: отсыпать основание костровища песком или гравием; обустроить ограничивающий каменный контур; натянуть над костровищем на расстоянии не менее 2,5 м тент из невоспламеняющегося водонепроницаемого материала для ограничения распространения искр (брезентовая и прочая х/б ткань не допускается); установить рядом с костром металлическую емкость с водой (20 л), две штыковых лопаты.
- Огонь должен быть только в костре. Размахивание горящих веток приводит к пожарам и угрозе здоровью окружающих, а искры – к возгоранию, они могут повредить одежду, волосы, палатку.
- Костер в лесу в бесснежный период надо тушить в любом случае, даже в сырую погоду или в дождь.
- Покидая привал, тщательно залейте костер водой, затем разворошите его, залейте еще раз, пока он не перестанет парить, и убедитесь, что он действительно потух.
- Забирайте с собой мусор. Лес не свалка! Битое стекло может стать причиной пожара.

### **ЗАПРЕЩАЕТСЯ:**

- Поджигать сухую траву, мусор, бросать не затушенные спички.

## **ТЕХНИКА БЕЗОПАСНОСТИ**

- Необходимо провести экологический десант на месте размещения лагеря в момент прибытия, поддерживать порядок во время всей смены и убрать за собой по окончании смены (мы пришли на чистое место и оставим за собой порядок и обустроенный участок).
- Пищевые и твердые коммунальные отходы (ТКО) собираются отдельно в специальные баки и ведра, складываются в специально отведенном месте. Запрещается сжигание ТКО.
- Территория лагеря огорожена маркировочными лентами. Не допускается их самовольное пересечение.

- Все участники эколагерьа находятся на территории лагеря, и покидать территорию могут только по согласованию с директором лагеря в сопровождении руководителя отряда при организованном выходе с территории (поход, выход на море и пр.)

### **Порядок выхода с территории лагеря с родителями:**

1. обязательно поставить в известность руководителя отряда, директора лагеря или заместителя директора по безопасности;
  2. расписаться в журнале «Учёта выходов за пределы лагеря», указав место выхода, количество времени отлучения;
  3. по возвращении доложить о прибытии заместителю директора по безопасности.
- Нахождение гостей на территории лагеря разрешается с согласия директора или зам. директора по безопасности. Обо всех посторонних посетителях необходимо информировать Штат лагеря.
  - При обнаружении предметов неясного происхождения не подходить к ним, руками не трогать, поставить в известность руководителей.
  - При несчастном случае и плохом самочувствии не заниматься самолечением, а сразу сообщить руководителю или медику. Во избежание тепловых и солнечных ударов иметь головной убор.
  - Необходимо передвигаться в обуви во избежание повреждения стопы колючками, камнями, острой сухой травой. При желании походить босыми ногами использовать только то место, которое определил зам.директора по безопасности.
  - Все предметы нужно передавать из рук в руки, а не бросать.
  - Во избежание укусов клещей, перед тем как отправиться в лес, необходимо одеться так, чтобы оставалось меньше незащищенных участков тела (длинные брюки заправить в носки или сапоги, куртку застегнуть на все пуговицы, на голову надеть платок или кепку). При выходе из леса нужно снять всю верхнюю одежду, стряхнуть её и проверить себя на наличие попадания клещей. При обнаружении уже впившегося клеща не пытаться его вытащить самостоятельно, а обратиться к медику.

### **Палатка – это дом и убежище от дождя и гнуса, поэтому содержится в чистоте и сохранности.**

- Выбирай безопасное место для палатки, без ям, сучков, камней.
- Все растяжки на палатке должны быть натянуты (но не перетянуты), замки должны открываться свободно.
- Палатка должна быть окопана для стока дождевой воды, в присутствии инструктора.
- Замок-молнию (вход в палатку) необходимо открывать и закрывать аккуратно, держа за «собачку» замка, чтобы ткань не попала в замок. Не допускается дергать за край палатки, чтоб замок раскрылся сам.

- Колющие, режущие и воспламеняющиеся предметы остаются за пределами палатки, на бивуке или у руководителя (ножи, вилки, иголки, шило, острые ветки, спички).
- В палатке должны быть порядок и чистота. Палатка должна ежедневно подвергаться уборке и проветриванию (в сухую погоду).
- Не допускается распыление в палатке парфюмерии с резким запахом, дезодорантов, репеллентов и т.п.; открытого огня (свечи, спички, пр.)

### **Бивуак – это место отрядного костра, приготовления и приёма пищи.**

- Отрядные продукты питания хранятся в закрытом пластиковом, недоступном для внешних воздействий.
- Личные продукты питания сдаются в хозяйственную палатку завхозу по питанию в подписанном пакете и выдаются в свободное от мероприятий время (в жилых палатках продукты не хранятся).
- Дрова и хворост (для растопки) должны быть распилены, порублены и уложены в поленницу, накрыты тентом на случай дождя или тумана.
- Костровые стойки должны быть устойчиво закреплены и не шататься, а перекладина выдерживать 2 котла (казана, ведра) с водой.
- При снятии котлов с огня необходимо пользоваться перчатками, а котлы с горячим содержимым ставить на ровную поверхность, специально для этого приготовленную. Переносить ведра с кипятком можно только в районе расположения бивуака.
- Котлы хранятся вымытые (после каждого приготовления пищи), без следов пищи и грязи, аккуратно составленные и накрытые крышками.
- Столы до и после приема пищи должны быть чистыми. Мелкую посуду, ножи после использования необходимо помыть и убрать на место.
- Моющие средства хранятся в специально отведенном месте.
- При сушке обуви и одежды у костра необходимо находиться поблизости и следить за вещами.

### **Заготовка дров:**

- На дрова используются только сухие деревья.
- Распил в лесу осуществляют только сотрудники лагеря. Участникам запрещено ходить в лес с ножовкой и топором, лазать по деревьям. Дрова собираются уже распиленные сотрудниками.
- При выходе за дровами необходимо иметь «дровяную» форму одежды: длинные штаны и куртка (кофта) с длинными рукавами, головной убор, прочные ботинки (кроссовки), рабочие перчатки.
- При заготовке сухостоя запрещается находиться рядом с вальщиком деревьев. Необходимо следить, чтобы спиленное дерево не падало в твою сторону, чтобы рядом не было животных, осинников, муравейников и нор.
- Необходимо соблюдать осторожность при работе с топором и пилой. Перед работой проверить исправность инструмента!
- Топор и ножовка используются для рубки дров и при обустройстве бивуака. Топор доверяется только тем, кто имеет навык работы с ним,

и в присутствии взрослого. У инструментов есть «свое» место на бивуаке, на которое они возвращаются после работы.

- Собирать, рубить и пилить дрова необходимо в перчатках, чтобы избежать заноз и ссадин, уменьшить риск травм. Надрубленную ветку необходимо дорубить до конца, нельзя ломать ветки.
- Рубить и пилить дрова следует на расстоянии 2-3 м от людей на пне, колоде, дереве, но не на земле. Нельзя ставить ногу на ветку или бревно по направлению движения топора.

### Игры:

- Подвижные игры проводятся на площадке, специально для этого выделенной.
- Во время подвижных игр необходимо учитывать возрастную и весовую категории участников. Не допускаются все виды противоборств и борьбы.
- Умей правильно падать!
- Запрещены карты, азартные игры, метательные ножи, стрельба из лука, игровых пулевых орудий, рогатки.

### Движение:

- Не обгоняй направляющего и не отставай от замыкающего.
- Руки при движении должны быть свободны. Все вещи необходимо уложить внутрь рюкзака. Нельзя ничего привязывать к рюкзаку и тем более к одежде. Из одежды и рюкзака не должны болтаться веревки. Не забудь взять в поход дождевик. Кроме продуктов необходимо взять и аптечку.
- При передвижении по лесу придерживайся дистанции 1-2 метра. Обувь должна иметь глубокий неизношенный протектор. Упругие ветки необходимо придерживать рукой. По деревьям и скалам лазить разрешено только в случае крайней необходимости. В тумане необходимо держаться ближе друг к другу, особенно на перевале.
- По крутым склонам и скалам запрещается двигаться без страховки. На каменистом склоне необходимо соблюдать минимальную дистанцию. При падении камня необходимо громко предупредить остальных. Если склон покрыт травой, то необходимо идти след в след, особенно когда трава сырая. В кедах и кроссовках передвигаться по скользким камням и травянистому склону необходимо с максимальной осторожностью!
- Не наступать: **на камень, покрытый мхом; на сырое (мокрое) лежащее дерево; на подвижный, неустойчивый камень; на упругую ветку (чтобы не споткнулся следом идущий).**
- В случае если потеряешь группу, необходимо:
  - В течение 3-х часов находиться на одном месте.
  - За это время можно осторожно залезть на дерево и осмотреться.



- По прошествии этого времени спуститься вниз до слияния ручьев и подождать еще 1 час.
- Только после этих «операций» можно спускаться вниз по реке до населенного пункта.
- Если потерял группу вечером, то необходимо развести костер и ждать до утра. Утром необходимо поступать в той же последовательности.

### **На реке и водоёме:**

- Находясь вблизи водоемов (моря, озера, реки) разрешается купаться только в отведенных местах в сопровождении и с разрешения руководителя и инструктора.
- Не заплывай за плавучие сигналы (буйки). Не заплывай далеко – можно устать и не доплыть до берега.
- Не умеешь плавать – не купайся на глубоком месте. Не надейся на надувной матрас или иные плавсредства – они могут выскользнуть из-под тебя, и ты утонешь.
- Не зная брода – не лезь в воду, т.е. переходить речку нужно только там, где просматривается дно. Переправляться либо цепью, либо парами за направляющим.
- Не ныряй в неизвестном месте или на мели, дабы не удариться головой о дно и не потерять сознание.
- Не играй на глубине с погружением головы в воду, дабы не захлебнуться.

## **САНИТАРНО-ГИГИЕНИЧЕСКИЕ НОРМЫ**

- Необходимо умываться, чистить зубы и расчесываться не менее одного раза в день. Умывальники расположены в специально отведенном месте.
- Необходимо мыть руки перед каждым приёмом пищи, после посещения туалета, после проведения хозяйственных работ.
- Мытье посуды: остатки пищи выбрасываются отдельно – в специальный бак для пищевых отходов, а чай, компот - в мусорный колодец. Мытье посуды производится в специально отведенном месте с применением разрешенных моющих средств. Речка служит только источником для забора воды! В речке посуда не моется, вода в неё не сливается! Вымытую посуду надо убрать в мешочек и повесить на дерево или на специальное место на бивуаке.
- Стирка производится в специально отведенном месте, имеются емкости для стирки (хозяйственные тазы, ведра). В речке стирка и слив воды не производятся!
- Недопустимо ходить грязным и носить грязную одежду, ложиться спать невымытым. Лагерь оборудован лесным душем с подачей воды из ручья и горячей воды от солнечных коллекторов.



Можно также нагреть воды на костре. Мытье производится организованно, по отрядам, не реже чем 1 раз в 7 дней. При холодной, сырой погоде мытье детей не производится.

- Обувь хранится под палаткой подошвой кверху, рюкзак под головой либо под тентом.
- Запрещено пить воду из любых природных источников, срывать и есть неизвестные растения.

## **ДЕЙСТВИЯ ПРИ ЧРЕЗВЫЧАЙНЫХ СИТУАЦИЯХ**

- ◆ За безопасность жизни руководителей и детей с момента прибытия на место расположения лагеря отвечает директор лагеря, зам. директора по безопасности. Руководители отрядов несут ответственность за детей своего отряда и контролируют безопасность других жителей. В случае опасности сообщают ответственным.
- ◆ Если ситуация с погодными условиями является чрезвычайной, то администрация объявляет ЧС, все сотрудники мобилизуются для решения первоочередных задач и занимаются в первую очередь безопасностью детей, а не своей личной, все массовые мероприятия в лагере отменяются.
- ◆ В случае ЧС все действия должны согласовываться с директором и зам. директора по безопасности. В свою очередь зам. директора по безопасности оперативно координирует проводимые мероприятия и принимает в них непосредственное участие.
- ◆ Весь штатный и волонтерский состав помогает во всех мероприятиях, проводимых во время ЧС.
- ◆ Зам. директора по безопасности контролирует подъём уровня воды в реке, контролирует маршрут, по которому можно будет вывести лагерь в случае угрозы здоровью участников.
- ◆ Главный мастер обеспечивает наличие мостов и переправ во время циклона. Главный хранитель и Главный Мастер обеспечивают сохранность оборудования, снаряжения, следят и своевременно устраняют неисправности оборудования во время циклона.
- ◆ Главный Мастер и Главный Хранитель вместе со своими помощниками контролируют разведение костров на бивуаках племён к своевременному принятию пищи. При необходимости помогают в разведении костров и заготовке дров для племен.
- ◆ В случае прохождения циклона необходимо обеспечить детей своевременным питанием. Для этого необходимо создать условия для доступа детей к местам приготовления пищи и разведения костра. Необходимо в первые дни пребывания детей в лагере создать неприкосновенный запас (НЗ) сухих дров и хвороста. Запас дров должно иметь каждое племя, включая штат, так как штат является примером.

- ◆ В случае приближения циклона зам. директора по безопасности своевременно предупреждает жителей лагеря и отдает команду для накрытия палаток тентами. Тент-класс (или большая палатка) используется как место просушки личных вещей и обогрева детей. Для этого тент-класс оборудуется верёвками или местом для сушки. Руководители племён и Знахарь контролируют состояние детей и их личных вещей (на предмет влаги и холода), при необходимости направляют детей в сушилку. Тент-класс не является постоянным местом обогрева и сушки. Основой для обогрева и сушки служит костер на бивуаке. После окончания циклона необходимо создать условия для сушки личных вещей на открытом воздухе.
- ◆ Приготовление пищи для штатных сотрудников ложится на назначенного повара. Назначает повара директор лагеря.
- ◆ Кроме погодных условий ЧС является и проникновение на территорию посторонних лиц в любое время суток. В данной ситуации об этом факте необходимо немедленно сообщить руководству, ответственным за обеспечение охраны и безопасности лагеря. Все участники – дети, штатный и волонтерский состав – должны быть проинформированы об этом правиле и реагировать сразу при обнаружении посторонних, даже если они не на территории лагеря, а в районе видимости.
- ◆ Недопустимо вести переговоры с посторонними без извещения об этом руководству. Даже если идут прямые угрозы с требованием о молчании и бездействии, необходимо найти возможность каким-либо способом (даже криком) известить штат, ответственных за безопасность либо любого взрослого участника, если угрожают детям.
- ◆ Особую опасность представляют ситуации в ночное время. В данном случае недопустимы какие-либо контакты с посторонними и необходима общая тревога. При вторжении посторонних в палатку любых участников требуется незамедлительно привлечь внимание дежурных и оповестить весь лагерь любым способом.
- ◆ При открытой агрессии постороннего либо группы посторонних лиц к обеспечению безопасности подключается весь мужской взрослый (совершеннолетний) состав, способный к самообороне. Недопустимо вмешательство в конфликт женского состава, бурные проявления эмоций и неадекватное поведение. Основной задачей женского состава при серьезных ситуациях (даже если применяется оружие) является обеспечение спокойствия детских групп и предотвращение паники в эколагере. К обеспечению безопасности могут подключиться лишь те женщины, которые имеют спортивную, техническую подготовку, опыт и специальные навыки самообороны.
- ◆ Для предотвращения похищения кого-либо из участников требуется постоянный контроль руководителями групп за составом своих отрядов. Контроль за присутствием на территории всего штатного и волонтерского состава осуществляется всеми участниками.

- ◆ Все вышеперечисленные правила действуют и во время нормальных условий жизни лагеря. Разница в том, что действия при ЧС должны выполняться чётко, своевременно и беспрекословно. Контроль сотрудниками за своим участком работы проводится как можно чаще и качественнее для исключения ситуации, когда во время ЧС сотрудники лагеря вместо увеличения бдительности ослабляют внимание или вообще не знают, каковы должны быть их действия при ЧС.

## **ОСНОВНЫЕ ТЕРМИНЫ ЭКОЛАГЕРЯ «РОДНИК»:**

- ◆ **СОЮЗ ПЛЕМЁН** – все жители эколагеря «Родник».
- ◆ **МУДРЕЦЫ** – взрослый состав, руководители троп, племен.
- ◆ **ВОЛОНТЕРЫ** – помощники, ребята старше 15 лет, уже прошедшие программу эколагерей.
- ◆ **ПЛЕМЯ** – отряд детей 12-15 человек со своим названием, тотемом, символикой, кличем, раскраской и пр.
- ◆ **ШТАТ** – это мудрецы, а также бивуак мудрецов, здесь проходят словцо и вече, некоторые тропы знаний.
- ◆ **ГЛАВНЫЙ ЭКОИН** – руководитель службы ЭКОИНов, контролирует соблюдение законов чистоты, дома, воды, живого.
- ◆ **СВЯЩЕННАЯ ПОЛЯНА** – специально отведенное место в эколагере для проведения Больших кругов, праздников и пр.
- ◆ **БОЛЬШОЙ КРУГ** – ежедневный общий сбор всего эколагеря на Священной Поляне. Большой Круг проводится утром и вечером по сигналу тамтама (барабана). При экстренном сборе к сигналу тамтама добавляется бой рынды.
- ◆ **МАЛЫЙ КРУГ** – вечерний сбор племени перед отбоем у костра для обсуждения дня, анализа и оценки работы каждого участника по должностям, планирования работы и пр.
- ◆ **ТРОПЫ ЗНАНИЙ** – интерактивные занятия в первую половину дня.
- ◆ **ДОЛЖНОСТИ** – у каждого участника есть должностные обязанности в племени.
- ◆ **МАСТЕРСКИЕ** – занятия по должностным обязанностям.
- ◆ **ЗАКОН САМОСТОЯТЕЛЬНОСТИ** – один из важнейших 12 законов эколагеря. На восьмой день смены вводится самостоятельность. Это означает, что ребята сами решают бытовые вопросы в своем отряде: заготовка дров, приготовление пищи, организация на занятия и мероприятия и пр. Мудрец племени не вмешивается, а только наблюдает и следит за соблюдением техники безопасности.
- ◆ **БУНТ** – Большая Уборка На Территории (эколагеря, берега озера). Под бой тамтама и рынды Союз Племен собирается на Большой круг, готовый к работе (инструменты, перчатки, мешки и пр.) и уходит на борьбу с мусором. По окончании все собираются на Круг, подводятся итоги.

- ◆ **СОВЕТ ПЛЕМЕНИ** – собрание племени, которое проводит Мудрец Племени (при необходимости с Главным вождем или Мудрейшей) для решения проблем, конфликтов, обсуждения важной темы.
- ◆ **ПОЧТА ДОБРЫХ МЫСЛЕЙ** – почтовый ящик на Священной поляне, через который каждый может отправить письмо, написанное любому участнику. На вечернем Круге письмо отдают адресату.
- ◆ **ТЕЛЕФОННАЯ БУДКА** – время общения по телефону с родителями. Телефоны хранятся в контейнере на Штате и выдаются с 18:00 до 19:30, после разговора выключаются и сдаются обратно.
- ◆ **ШАТЕР МУДРОСТИ** – пресс-центр эколагеря, место подготовки радиогазеты, обработки информации о событиях в эколагере.
- ◆ **ЗАКОН ИМЕНИ** – каждый участник эколагеря – взрослый и ребёнок – берет себе новое имя, которым он будет называться всю смену и которое выражает сущность человека, наполняет характер новым содержанием. Имя может быть связано с природой, хобби или героем, должно быть удобным для произношения, состоять из одного слова, и быть добрым. Исполнение этого закона обязательно для всех, так как снимает проблему оскорбительных кличек, помогает быстрее включиться в «игру в индейцев».
- ◆ **МАУГЛИ** – высшее звание по итогам смены. Такой участник награждается дипломом, подарком и имеет возможность в дальнейшем стать волонтером в лагере и членом Клуба волонтеров.

## **СИМВОЛЫ ЭКОЛАГЕРЯ «РОДНИК»**

- ◆ **Флаг** - священный символ Союза Племен, полотнище с логотипом экоцентра «Родник», под эгидой которого проводятся многие экологические мероприятия в Сахалинской области.
- ◆ **Тамтам** – барабан, звук которого является сигналом для сбора Союза Племен на Священной поляне.
- ◆ **Рында** – корабельный колокол, дающий сигнал для начала и окончания Троп Знаний и Мастерских, экстренного сбора.
- ◆ **Гимн** – песня, которая исполняется в завершении каждого Большого Круга. Гимн не прерывается разговором, допеваётся до конца.
- ◆ **Камень Дружбы** – круглый камень природного происхождения, который олицетворяет единение участников «Родника». Хранится на Штате, в случае грустного настроения камень можно подержать и «подпитаться энергией».
- ◆ **Раскраска племени** – особенное одинаковое начертание на лице символа своего Племени.
- ◆ **Тотем** – священный знак Племени в виде посоха. Сопровождает Племя на общих мероприятиях и оберегает место стоянки племени (возле палатки вождя и на бивуаке). Изготавливается из сухого дерева и красочно оформляется всем племенем. Право на ношение

Тотема имеет только вождь. Тотем на языке индейцев означает «его род». Это предмет или явление природы, которые являлись объектом почитания у индейцев; каждое племя носило имя своего тотема, имело герб с изображением тотема.

- ◆ **Тотемные ленты** – за достижения племени на Тотем вяжут цветные ленты, и к концу смены Тотем становится многокрасочным. Количество лент свидетельствует об успехах каждого племени.
- ◆ **Знаки Экологических Законов** – 12 знаков с символами Законов вручаются каждому племени после ритуала принятия Законов. Знаки закрепляются на Тотеме. За нарушение Закона с Тотема снимается знак. Для его возвращения Племени нужно совершить полезное дело на благо всего Союза Племен (это касается и потери знака закона).
- ◆ **Жетоны** – жетоны красного, синего, зеленого и желтого цвета выдаются Мудрецами за достижения на Тропах Знаний; жетоны с символами должностей выдаются за работу в племени.
- ◆ **Бусины** – выдаются в Шатре Мудрости в обмен на Жетоны, из бусин собирают амулет (ожерелье, браслет), который показывает личные достижения каждого участника.

## **ТРАДИЦИИ ЭКОЛАГЕРЯ «РОДНИК»:**

- ◆ **Посвящение в жители Союза Племен** – во второй день на открытии смены на Большом круге происходит передача камня Дружбы.
- ◆ **Посвящение в ЭКОИНЫ** – обряд посвящения в **ЭКО**логических **ИН**спекторов проводит Природа или Шаман, Лесовичок и т.д.
- ◆ **Передача повязки ЭКОИНа** – происходит каждый день на Утреннем круге под звук тамтама. ЭКОИНЫ передают повязки своей смене. Новые ЭКОИНЫ проходят по кругу перед всем Союзом племен.
- ◆ **Повязывание лент на ТОТЕМ** – происходит на Утреннем круге. Вождь племени выносит Тотем на середину Священной поляны, Главный вождь повязывает цветную ленту. Вожди проносят тотемы по кругу под клич всех племен. Если племя допустило серьезное нарушение за день, то лента не вяжется.
- ◆ **Дни стихий: Земля, Вода, Воздух, Огонь, Солнце** – каждые три дня лагеря посвящены одной из природных стихий, им соответствуют все занятия и мероприятия. Например, в дни воды проводится день Нептуна, на тропах – темы, связанные с морем, свойствах воды и пр.
- ◆ **Игра «Тайный друг»** – проходит на третий день, участвуют все. Утром каждый вытягивает записку с именем одного из участников. В течение дня, тайно, не выдавая себя, оказывает знаки внимания этому человеку. В этом помогут сувениры, которые указаны в Списке личного снаряжения. Но можно не ограничиваться только ими, а передавать записки с приятными словами, или сделать что-то

красивое и творческое из природного материала в Мастерской, передать привет в радиогазете. На вечернем круге подводятся итоги.

- ◆ **День желаний** – в этот день каждый заплетает из неживого природного материала косичку или веночек, который символизирует заветную мечту. Затем лесные персонажи помогают передать венки на хранение Дереву желаний, которое растет недалеко от лагеря.
- ◆ **День Большого Огня** – проходит в десятый день смены. Каждый делает «чухлика» из неживого природного материала: коряжка, солома и пр. Чухлик – это символ негативных эмоций, мыслей или качеств, которые мешают нашему доброму общению с другими людьми, быть в хорошем настроении. При изготовлении мы определяем от каких именно качеств хотим избавиться. Вечером все «чухлики» торжественно сжигаются на костре, что символизирует освобождение от «негатива» (психологический прием).
- ◆ **Песня** – на Больших кругах исполняются песни, созвучные природным стихиям. Всегда песня допеваётся до конца.
- ◆ **Пожелание на ночь** – при объявлении отбоя и времени Тишины всем желают добрых снов и хорошего грядущего дня, затем включают медленную спокойную песню.
- ◆ **Место доверия** – на территории выбирается уединенное место, куда каждый может пригласить любого для доверительной беседы, примирения.

## ДОЛЖНОСТНЫЕ ОБЯЗАННОСТИ В ПЛЕМЕНИ

Должностные обязанности в Племени (отряде) распределяются среди участников по желанию, с учетом имеющихся навыков. Племя может переизбрать любого, если тот не справляется с обязанностями. Есть основные должности и помощники. Группа ребят становится Племенем, когда все должности распределены между его участниками и обязанности исполняются.



Каждый вечер на Малом Круге Племени подводятся итоги дня, где каждый оценивает работу свою и своих соплеменников по исполнению должностных обязанностей, соблюдению Устава, гигиенических норм и распорядка дня. По решению Племени за исполнение обязанностей выдается жетон.

**Вождь** – лидер, которого уважают соплеменники. **Щедрая рука** – завхоз по питанию. **Мастер** – завхоз по снаряжению. **Лекарь** – медик. **Летописец** – корреспондент. **Сказатель** – режиссер-постановщик. **Спортмастер**. **Защитник** – ответственный за соблюдение техники безопасности. Это постоянные должности.

**Костровой, Котловой** (повар), **ЭкоИн** (экологический инспектор). В этих ролях будет каждый согласно графику дежурств.

**Помощники** – выполняют работу по тем же критериям, что и основные должности (вождь, мастер и пр.), но с меньшей степенью ответственности.

## СИСТЕМА ОЦЕНКИ И ПООЩРЕНИЙ

**Личные достижения** - участники получают жетоны за исполнение должностных обязанностей в племени, службу экоинов и работу на тропях знаний.

**Работа по должностям в племени** оценивается ежедневно на Малом круге. За добросовестное исполнение своей обязанности участник получает жетон с символом должности.

**«Молодец»** - мудрец племени на свое усмотрение может отметить любого ребенка специальным жетоном в качестве поощрения за старания, отличие, как похвала либо стимул.

**«Лайк от волонтера»** - волонтер племени также на свое усмотрение может отметить любого ребенка жетоном в качестве поощрения за старания, отличие, как похвала либо стимул.

**«Человек дня»** – избирается всеми членами Племени, это такой участник, который совершил в течение дня Поступок, который значим для племени, которым Племя гордится.

**В службе ЭКОИНов** Главный ЭКОИН выдает жетоны за хорошую работу.

**Цветной жетон** выдают мудрецы троп по этим критериям:

<b>Жетон\ Критерии</b>	<i>Вовремя быть!</i>	<i>Действовать!</i>	<i>Ответ на вопрос!</i>	<i>Внимать!</i>
<b>Красный</b>	✓	✓	✓	✓
<b>Синий</b>	✓	✓	✓	
<b>Зеленый</b>	✓	✓		
<b>Желтый</b>	✓			

**Обмен жетонов на бусины** производится ежедневно в «Шатре Мудрости», начиная с третьего дня работы смены. Чтобы получить одну бусину, необходимо набрать соответствующее число жетонов: одна бусина = 1 жетон «Человек дня» или 2 жетона по должностям или 3 красных жетона или 6 синих жетонов или 9 зеленых жетонов или 12 желтых жетонов (а также их различные сочетания).

**Племенные достижения** отражаются в виде лент на тотеме.

За что выдаются тотемные ленты:

- **Служба ЭкоИнов** – племя получило **красный** цвет за чистоту.
- **Тропы Знаний** – племя набрало наибольшее количество красного цвета на тропах (каждые 3 дня).
- **Массовые мероприятия** – племя успешно выступило на Большом Круге по заданию Затейника.
- **Дни самостоятельности** – племя вышло на самостоятельность: соблюдение распорядка дня, Устава, техники безопасности.
- **Поход** – радиальный поход прошел без нарушений, все участники выполнили задания с конкретными результатами (отчеты, рисунки и пр.).
- **Проект** – племя успешно защитило и реализовало проект.

### **ПОМОГИ РЕБЕНКУ СТАТЬ «МАУГЛИ»!**

Звание «Маугли» – это высшее звание в лагере, и к нему стремятся все участники. Кто ж не хочет стать лучшим из лучших? Многие ребята приезжают в лагерь по 2-3 раза, чтобы добиться его. Но только самые достойные могут стать «Маугли».

Для достижения звания «Маугли» нужно набрать **драгоценные баллы**: на Тропах Знаний, работая по одной из должностей, за службу ЭКОИНов, за реализацию экопроектов, за активность в работе Племени и общих мероприятиях.

При оценке работы детей будьте внимательны к их работе и стараниям. И даже не став «Маугли», ребенок может получить диплом или грамоту в конце смены.

## **ДОБРОВОЛЕЦ (ВОЛОНТЁР)**

Каждый волонтер творит по отношению к другим добро по мере своих возможностей. Безвозмездный труд – это не только пожертвование личным временем и физический труд, но и любая другая деятельность человека, связанная с его профессией, способностями, направленная на оказание помощи нуждающимся.

Волонтерство не исключает ответственности: например, за выполнение норм и требований, сохранность ценностей, деятельность, подрывающую репутацию организации, и т.п.

Волонтерство является особой системой трудовых отношений. Оно составляет основу для построения гражданского общества и дает возможность каждому человеку реализовать свой потенциал.

### **КТО ТАКОЙ ВОЛОНТЁР В ЭКОЛАГЕРЕ?**

Это помощники эколагеря из числа школьников и молодежи. Они уже были в эколагере, успешно прошли его программы, проявили себя как лучшие знатоки жизни в лесу и, став старше 14-15 лет, решили помогать штатному составу ДЭЛ.

### **ЧЕМ ЗАНИМАЕТСЯ ВОЛОНТЕР В ЭКОЛАГЕРЕ?**

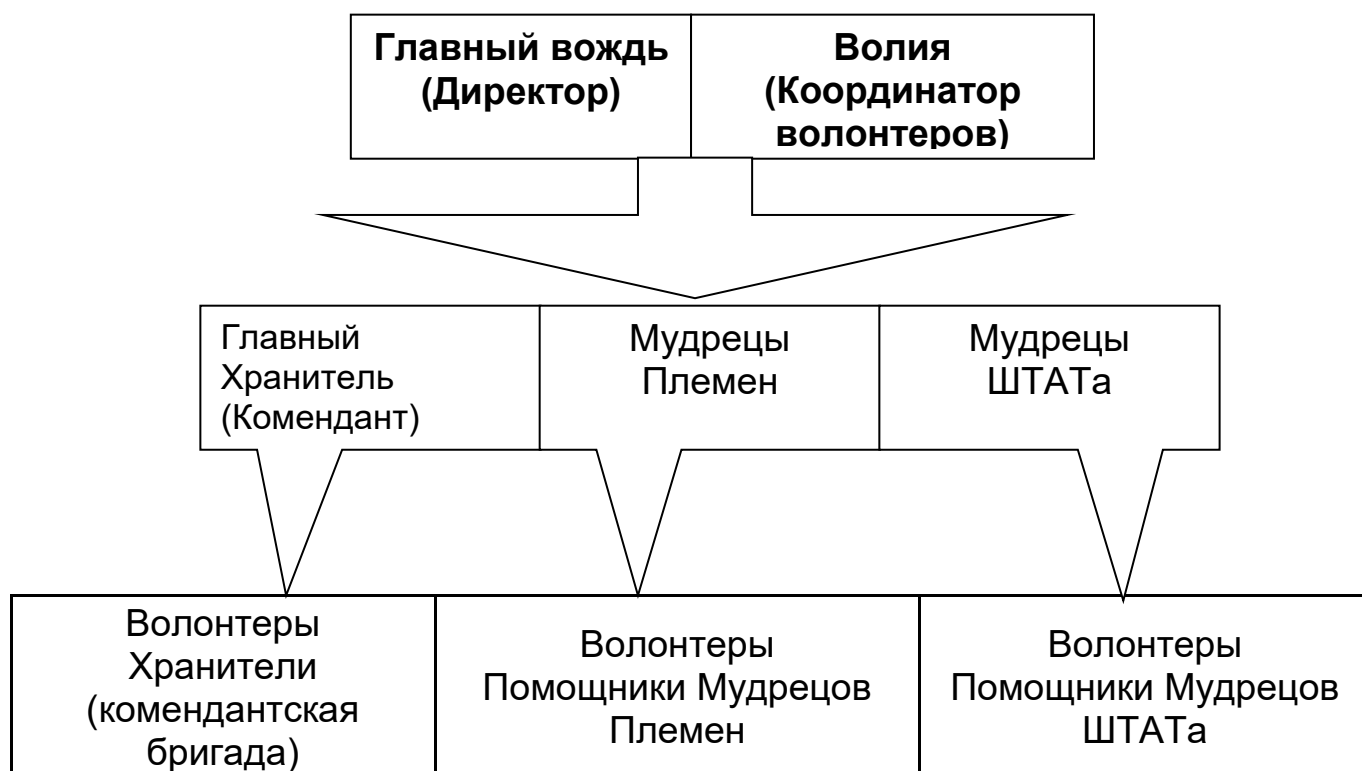
В начале смены волонтер прикрепляется к своему Мудрецу-наставнику, помощником которого является в течение всей смены. Кроме того, волонтер может занимать дополнительную должность – например, помощник мудреца племени может быть также костюмером или ключником. В таком случае у него может быть два наставника, которые дают задания. Координатор волонтеров в лагере – Волия. Волонтеры выполняют работу согласно должностным обязанностям. Работа эта нелегка, но в тоже время интересна.

А для детей волонтеры – это опытные наставники, которые умеют делать многое и знают почти все о лагере и его быте. Но это не значит, что они будут делать все за ребенка, их задача – направить ребят, посоветовать, как сделать правильно.

## ВЗАИМОДЕЙСТВИЕ ШТАТА И ВОЛОНТЕРОВ

Все волонтеры находятся в непосредственном подчинении Волии и Главного вождя.

**Волонтеры комендантской бригады**, кроме того, находятся в ведении коменданта, который организует их работу в течение дня с соблюдением графика работы и свободного времени.



**Волонтеры, помощники Мудрецов Племен**, в первую половину дня (когда племена находятся на Тропах) выполняют работу, определенную им Волией или Главным Хранителем. В остальное время находятся в ведении Мудреца Племени и выполняют свои должностные обязанности.

**Волонтеры, помощники Мудрецов ШТАТА**, подчиняются своим наставникам и Волии, выполняют в течение дня работу в соответствии со своими должностными обязанностями.

Все остальные Мудрецы, которым требуется помощь каких-либо волонтеров для решения деловых вопросов, обращаются к руководителям волонтеров, т.е. к Волии или Главному Хранителю. Если просьба Мудрецов личного характера, то решается она на личном уровне, и выполнение ее зависит от желания волонтера и от того, свободен ли он в это время от других заданий.

**Основные должности волонтеров:** хранитель, мастеровой, помощник мудреца племени, звуковик, костюмер, помощник Знахаря, хранитель Шатра Мудрости, ключник, спортинструктор, Главный ЭкоИн.

## **КАК МУДРЕЦЫ ДОЛЖНЫ РАБОТАТЬ С ВОЛОНТЕРАМИ?**

Помни! Волонтер – добровольный помощник!

Не распоряжайтесь волонтером, если не являетесь его наставником.

**Если волонтер прикреплен к вам, то:**

- Не требуйте от него больше, чем он может (об этом знает Волия).
- Составьте устное описание для каждой работы волонтера, четко организуйте ее согласно должностным инструкциям. Покажите, какую пользу принесет труд добровольца, его социальную значимость.
- В начале смены проговорите обязанности и ответственность, при необходимости делайте это повторно. Для этого ознакомьтесь с должностными инструкциями волонтера и Табу волонтера, которое включает такие требования, как неразглашение внутренней (секретной) информации в детскую среду, соблюдение субординации с Мудрецами и детьми (запрет на панибратские отношения с детьми и Мудрецами, на посещение без особой необходимости палаток детей и Мудрецов и нахождение в них длительное время), не давать детям сотовые телефоны и не заряжать под видом своих.
- Ежедневно обеспечивайте волонтера работой (помните, он ваш помощник и не может слоняться без дела), четко определяйте характеристики места, времени и качества работы (где, когда и как должна быть выполнена работа). И контролируйте выполнение работы – определите, как он будет отчитываться вам.
- Точно определите ожидаемый конечный результат в количественном виде (если требуется), скучную работу разбейте на несколько мелких. К творческой работе привлечите несколько человек.
- Ежедневно производите оценку качества работы волонтера для дальнейшего обсуждения с Волией на Вече Мудрецов, для пересмотра распределения волонтеров по должностям.

**Как проводить оценку работы?**

- Давайте волонтерам конструктивную обратную связь относительно их работы (свой отзыв, оценку), либо формально, на общих сборах, либо неформально в ходе работы.
- Давайте возможность волонтерам сообщать их мнение относительно своей работы – связь должна быть двусторонней.
- По возможности чаще в свободное время общайтесь со своими волонтерами.

**Волонтер имеет следующие права:**

- Чтобы к нему относились как к коллеге. Знать об организации как можно больше, пройти курс обучения, продолжать обучение в ходе работы.
- Получать регулярные оценки качества выполняемой работы, быть руководимым и иметь постоянное внимание наставника, получать разнообразный опыт. Быть услышанным и быть поощряемым.

## Как поощрять волонтера?

- Заслуги волонтеров необходимо признавать и поощрять, нельзя это делать однократно, по прихоти или нерегулярно. Поощрение должно стать каждодневной заботой. Поощрение должно быть искренним и отражать вклад, сделанный волонтером. Будьте изобретательны и вдумчивы для успешного признания заслуг волонтеров.
- Говорите спасибо за выполненную работу – это ведь нетрудно, а человеку приятно. А можно назвать ручей или сопку именем волонтера или похвалить его через радиогазету.

**Правила похвалы:** Похвала своевременная, похвала искренняя, похвала публичная. Похвала индивидуальная, то есть направленная на конкретных людей, а не на их работу.

**А что еще?** Соблюдайте субординацию в поведении с волонтером. Не забывайте оставлять ему свободное время для личных дел. Не затрагивайте в ваших разговорах с другими мудрецами личные качества волонтера. Помогайте волонтеру.

## Почему волонтер не работает или плохо работает? Причины

- Не умеет, не хочет, устал психологически или физически.
- Другие причины

## Что делать, если возникли проблемы с волонтером?

- Со всеми проблемами или вопросами, возникающими при работе с любыми волонтерами, или если вы видите, что волонтер не справляется со своей должностью, необходимо обращаться в первую очередь к координатору волонтеров, дабы решить все вопросы без конфликтов.
- Для решения крупных проблем и серьезных вопросов существует Высший Совет, в состав которого входят Главный вождь, Волия, Мудрейшая. Заключение Высшего Совета имеют статус необсуждаемого приказа и требуют беспрекословного исполнения.

## Что можно сделать для решения проблемы?

- Определить, что же на самом деле не так. Пересмотреть работу волонтера и описание этой работы.
- Направить волонтера к другому сотруднику. Поручить волонтеру новую работу. Переподготовить волонтера, чтобы тот делал работу правильно.



**Если проблема все же не решается, то волонтер исключается из программы экологических лагерей без права повторного участия.**

## НАМ МОЖНО ПОМОЧЬ

«Родник» является негосударственной общественной организацией и не занимается коммерческой деятельностью. Осуществляет деятельность, направленную на сохранение природы через экологическое воспитание, просвещение и развитие экологической культуры.

Для реализации этой деятельности привлекает средства от государственных и коммерческих организаций, пожертвования от частных лиц. Большая часть работы по подготовке и организации эколагеря выполняется волонтерами.

Помогает нам Министерство экологии и устойчивого развития, Правительство Сахалинской области, Сахалинская областная научная библиотека, департамент образования г. Южно-Сахалинска, организации партнёры.

Большую поддержку и помощь оказывают педагоги-добровольцы, студенты, родители и просто ХОРОШИЕ люди!

**Присоединиться к нам может каждый,  
кто разделяет наши идеи!**

**Нам нужна ваша помощь!**

### РЕКВИЗИТЫ ОРГАНИЗАЦИИ:

ИНН/КПП: 6501090790/650101001

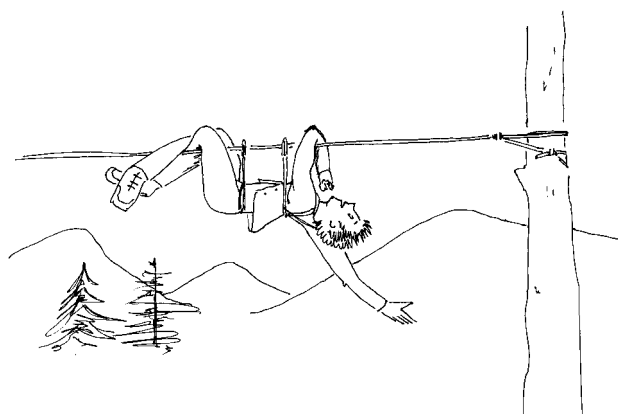
Расчетный счет: 40703810900012040001

БИК: 046401727

Банк получателя: КБ «Долинск» (АО) г. Южно-Сахалинск

Корреспондентский счет: 30101810300000000727

Назначение платежа: **благотворительное пожертвование  
на уставную деятельность. НДС нет.**



## СПИСОК ЛИЧНОГО СНАРЯЖЕНИЯ

- Рюкзак или большая сумка, + рюкзачок для радиального похода
- Большой полиэтиленовый мешок (вкладыш 0,8 x 1,3м). Мешок вкладывается в рюкзак (сумку), и в него уже укладываются вещи, чтобы они в любых ситуациях оставались сухими.
- Спальник. Температура комфорта от +10. При желании взять флисовый плед.
- Пенополиуретановый коврик-пенка (кладется на дно палатки).
- Брюки (трико, спортивные штаны) - 5, футболка - 5, рубашка или лонгслив с длинным рукавом – 3, трусы – 10, носки – 10.
- Теплый свитер или кофта - 1, легкий свитер или толстовка – 3, ветровка - 1. Куртка утепленная - 1, носки шерстяные – 1.
- Кепка** (панама, косынка) - 1, бафф или снуд - 1, легкая шапка - 1.
- Спальный комплект одежды: верх, низ + утепленные носки.
- Резиновые сапоги** - 1 пара, крепкие кроссовки, ботинки - 1 пара, легкие тапочки (кеды) - 1, сланцы (кроксы) для душа и пляжа - 1.
- Рабочие перчатки х/б** (для сбора дров, работы у костра) – 3 пары.
- Купальные принадлежности (плавки, купальник).
- Дождевик (не из полиэтилена, не одноразовый) или водонепроницаемый костюм.**
- КЛМН** - Кружка, Ложка, Миска, Нож. Посуда должна быть металлической.
- Полотенце для умывания, полотенце банное и для ног.
- Расческа, мыло, зубная щетка и паста, мочалка, гель для душа, шампунь, маникюрные ножницы или щипчики (предметы личной гигиены находятся в отдельных мешочке или сумочке).
- Тетрадь или блокнот, ручка - 2.
- Фонарик (недорогой) и запасной комплект батареек к нему.
- Средства от комаров и клещей, солнцезащитный крем 50 SPF (при необходимости), бальзам для губ.
- Складной стульчик или «хопа» (утеплительный материал для сиденья на траве, примерно 20x25 см).
- Три (или больше) небольших подарка для игры «Тайный друг». Любые полезные штуки для жизни в лесу, для школы, для отдыха. Пример набора подарков: шоколадка, крем для рук, необычная ручка, спички-гиганты, мыльные пузыри и т.п. Придумайте свой!
- Руководство к действию.**
- Перекус на время заезда в первый день (бутерброд или пирожок, или булочка + вода). Вода может быть налита в многоразовую бутылку либо в литровую одноразовую бутылку. Емкость из-под воды берем в поход, поэтому не выбрасываем после первого использования.